



## Budget 2010

Kurzfassung

*Informations- und Diskussionsversammlung  
- zur Einführung einer Grüngutgebühr  
- zum Projekt Badeanlage Zellersguet  
Dienstag, 24. November 2009, 20.00 Uhr  
Saal Gasthaus Linde*



### **Ordentliche Gemeindeversammlung**

Dienstag, 8. Dezember 2009, 20.00 Uhr,  
in der Bürgerhalle Tägerwilen

Stimmrechtsausweis letzte Umschlagsseite

Dieses Büchlein enthält die Botschaften und Anträge sowie eine Kurzfassung der Budgets 2010. Die ausführlichen Budgetunterlagen können beim Sekretariat der Gemeindeverwaltung (Telefon 071 666 80 20 oder Mail [gemeinde@taegerwilen.ch](mailto:gemeinde@taegerwilen.ch)) bestellt oder abgeholt werden.

## **Ordentliche Gemeindeversammlung der Politischen Gemeinde Tägerwilen**

**Dienstag, 8. Dezember 2009, 20.00 Uhr, Bürgerhalle Tägerwilen**

### **Verhandlungsgegenstände**

---

1. Wahl der Stimmenzähler

---

  2. Botschaft und Antrag
    - 2.1 zum Gemeindesteuerfuss für das Jahr 2010 von 39% (wie bisher)
    - 2.2 zum Budget 2010 der Politischen Gemeinde
    - 2.3 zum Budget 2010 des Wasserwerkes
    - 2.4 zum Budget 2010 des Elektrizitätswerkes
    - 2.5 zum Budget 2010 des Wärmeverbundes

---

  3. Botschaft und Antrag zu den Einbürgerungen von (geheime Abstimmungen):
    - 3.1 Alicajic Salko, 1960 und Alicajic Nisfeta, 1962
    - 3.2 Hatoum Assaad, 1971
    - 3.3 Panek Dietmar, 1964 und Familie
    - 3.4 Pesci Ilaria, 1985

---

  4. Botschaft und Antrag für den Verkauf von zirka 1'900 m<sup>2</sup> Land ab Parzelle Nr. 315 (Konstanzerstrasse)

---

  5. Botschaft und Antrag zum Kreditbegehren von Fr. 389'000.00 für die Erschliessung des Gebietes Guggenbühl Süd (Rüselbachstrasse, Teilstück Castellstrasse – Torggelgasse)

---

  6. Botschaft und Antrag zur Änderung des Reglementes über die Abfallbewirtschaftung (Einführung einer Grüngutgebühr)

---

  7. Mitteilungen und allgemeine Umfrage
- 

Tägerwilen, 27. Oktober 2009

**GEMEINDERAT TÄGERWILEN**

# Botschaft und Antrag zum Gemeindesteuerfuss und den Budgets 2010

Liebe Mitbürgerinnen und Mitbürger

Wir freuen uns, Ihnen die Budgets 2010 für die Politische Gemeinde und die Gemeindewerke unterbreiten zu dürfen. Nachstehend die Gesamtübersicht der Ergebnisse der verschiedenen Körperschaften:

## Ergebnisübersicht

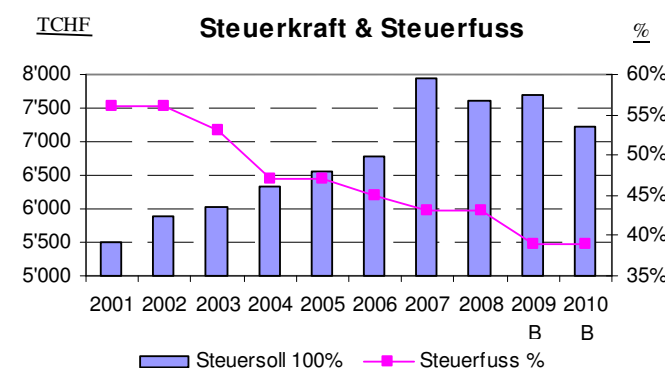
Franken	R 2008	B 2009	B 2010
Polit. Gemeinde	548'015	0	0
Wasserwerk	151'079	57'000	36'000
Elektrizitätswerk	215'313	0	0
Wärmeverbund	1'798	9'000	-10'000

B = Budget R = Rechnung

## Politische Gemeinde

Die wirtschaftliche Abschwächung hat auch in Tägerwilen ihre Spuren hinterlassen. Der aktuelle Stand der Steuerveranlagungen zeigt einen markanten Einbruch bei den Unternehmenssteuern. Bei den natürlichen Personen rechnen wir dagegen – hervorgerufen durch das ungebremsste Bevölkerungswachstum – mit einem moderaten Anstieg des Steuerertrags. Gesamthaft planen wir gegenüber dem Budget 2009 mit Fr. 298'000 geringeren Steuereinnahmen. Wäre die Flat Rate Tax angenommen worden, hätten sich die Mindereinnahmen noch um Fr. 90'000 erhöht.

Es wird beantragt, den tiefen Steuerfuss von 39% unverändert beizubehalten.



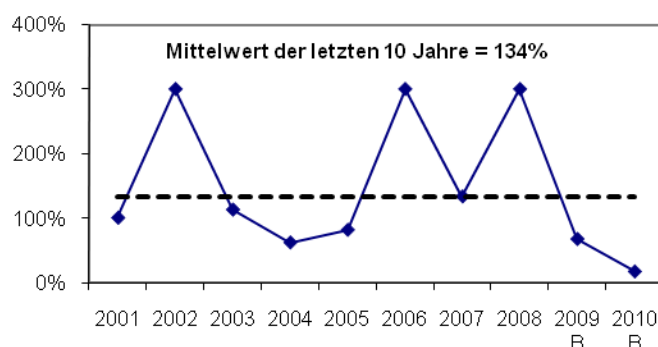
In Anbetracht der Ertragsentwicklung haben wir die Aufwandseite äusserst verhalten budgetiert. Einzig die Sanierung eines grösseren Abschnitts des Dorfbachs im Betrag von Fr. 90'000 ist als ausserordentliche Ausgabe ins Budget eingeflossen. Der budgetierte Nettoaufwand sinkt gegenüber dem Budget 2009 um Fr. 200'000.

Insgesamt verzeichnet das Budget 2010 ein Defizit von Fr. 250'000 (Budget 2009: Fr. 150'000), welches durch eine Entnahme aus der Steuerausgleichsreserve ausgeglichen wird.

Das Investitionsbudget von Fr. 682'000 enthält Erschliessungsvorhaben und Strassensanierungen sowie die Ersatzbeschaffung für ein Kommunalfahrzeug. In erster Linie gilt es zu evaluieren, wie die reparaturanfällige 10-jährige Strassenwischmaschine zu ersetzen ist.

Den Investitionen steht ein Cash flow (Selbstfinanzierung) von bloss Fr. 122'000 gegenüber. Der sich daraus ergebende Finanzierungsfehlbetrag von Fr. 560'000 ist durch die Aufnahme von Fremdmitteln zu decken.

## Selbstfinanzierungsgrad



Den Finanzbericht schliessen wir wie gewohnt mit einem Ausblick in die nähere Zukunft.

### ■ Finanzplan 2011 - 2014

Ausgehend vom Budget 2010 sind für die Planjahre folgende Annahmen getroffen worden:

- *Steuersoll*: Anstieg von jährlich 2.8%.
- *Teuerung*: 2% jährlich
- *Schuldzinsen*: 3% p.a.
- *Investitionen*: im Durchschnitt der Planjahre rund Fr. 500'000 pro Jahr. Neben Strassensanierungen und Erschliessungen ist als grösseres Einzelobjekt die Sanierung des Badihäuschen am Seerhein vorgesehen.

Die jährliche Selbstfinanzierung (=Cash flow) bewegt sich auf tiefem Niveau innerhalb der Bandbreite von Fr. 100'000–160'000. Im Vergleich zum

Investitionsvolumen ergeben sich Finanzierungsfehlbeträge, welche ein Ansteigen der Netto Finanzverbindlichkeiten von heute Fr. 1.4 Mio. auf Fr. 3.4 Mio. am Ende der Planperiode zur Folge haben.

Die jährlichen Defizite von bis zu Fr. 420'000 werden der Steuerausgleichsreserve belastet, bis diese im Jahr 2013 vollständig aufgebraucht ist. Sofern sich die Planungsannahmen bis zu jenem Zeitpunkt nicht deutlich verbessert haben, wird es unumgänglich sein, den heutigen Steuerfuss von 39% nach oben anzupassen.

Die wichtigsten Kenngrössen der Planung 2010-14 sind aus der folgenden Tabelle ersichtlich (in TCHF):

<b>Kenngrösse</b>	<b>2009 B revidiert</b>	<b>2010 B</b>	<b>2011 P</b>	<b>2012 P</b>	<b>2013 P</b>	<b>2014 P</b>
Steuersoll 100%	7'130	7'228	7'402	7'610	7'824	8'045
Entnahme Steuerausgl.res.	297	250	382	420	327	-
<b>Steuerfuss Prognose</b>	<b>39%</b>	<b>39%</b>	<b>39%</b>	<b>39%</b>	<b>39%</b>	<b>39%</b>
Vorschlag/(Rückschlag)	0	0	0	0	-40	-305
Selbstfinanzierung	106	122	106	107	129	162
Nettoinvestitionen	255	682	1'278	680	20	10
Netto-Finanzschulden	1'434	1'994	3'166	3'739	3'630	3'478
Steuerausgleichsreserve	1'379	1'129	747	327	-	-
Eigenkapital	2'033	2'033	2'033	2'033	1'993	1'688

## Gemeindewerke

### ■ Wasserwerk

Bei einem gleich bleibenden Wasserverkaufspreis von Fr. 1.00/m<sup>3</sup> und unverändertem Ankaufspreis ergibt sich ein Überschuss von Fr. 36'000 (Budget 2009: Fr. 57'000).

Das Investitionsbudget beträgt Fr. 358'000 (Budget 2009: Fr. 90'000) und enthält neben diversen Erschliessungen auch verschiedene Leitungssanierungen.

### ■ Elektrizitätswerk

Das Stromversorgungsgesetz ist seit dem Jahr 2009 in Kraft und hat die Rechnungslegung, Tarifierung und Abrechnung auf eine völlig neue Grundlage gestellt. Das Budget 2010 ist nochmals mit der Ungenauigkeit einer fehlenden effektiven Vergleichsbasis erstellt worden. Im nächsten Jahr werden wir den Rechnungsabschluss 2009 als Richtschnur vorliegen haben.

Aufgrund des effektiven Lastprofils ist der Strombezugspreis leicht modifiziert worden. Die Tarifstruktur ab 1.1.2010 hat dadurch bei den Haushalten eine leichte Korrektur erfahren. Ansonsten haben wir wiederum so budgetiert, dass eine kostendeckende Bruttomarge erzielt werden kann.

Das Netto-Investitionsbudget beträgt Fr. 190'000 (Budget 2009: Fr. 19'000).

### ■ Wärmeverbund

Budgetiert ist ein Betrag von Fr. 20'000 für die Erstellung einer Machbarkeitsstudie, mit welcher die technischen Möglichkeiten und die Wirtschaftlichkeit eines Wärmespeichers abgeklärt werden sollen. Bei sonst gleichbleibenden Verhältnissen ergibt sich dadurch ein Rückschlag von Fr. 10'000.--.

Jörg Sinniger, Gemeinderat

## Zusammenzug funktionale Gliederung (Nettoaufwand)

Politische Gemeinde Tägerwilen

Rechnung 2008			Budget 2009		Budget 2010	
Fr.	%		Fr.	%	Fr.	%
281'847.85	7.7	0 Allgemeine Verwaltung	427'000	12.0	430'000	12.7
295'441.53	8.1	1 Sicherheit	320'500	9.0	204'000	6.1
590'838.47	16.2	3 Kultur und Freizeit	351'000	9.8	325'500	9.7
160'760.72	4.4	4 Gesundheit	155'000	4.3	163'000	4.8
724'883.55	19.9	5 Soziale Wohlfahrt	938'000	26.3	851'000	25.3
882'904.40	24.2	6 Verkehr	887'000	24.9	795'000	23.6
348'164.50	9.5	7 Umwelt und Raumordnung	376'000	10.5	496'000	14.7
- 8'032.53	- 0.2	8 Volkswirtschaft	11'000	0.3	9'000	0.27
- 176'173.47	- 4.8	9 Finanzen (ohne Steuern)	102'500	2.9	96'500	2.9
<b>3'100'635.47</b>	<b>85.0</b>	<b>Total Nettoaufwand</b>	<b>3'568'000</b>	<b>100.0</b>	<b>3'370'000</b>	<b>100.0</b>
<b>3'648'650.45</b>	<b>100.0</b>	<b>Steuerertrag</b>	<b>3'418'000</b>	<b>95.8</b>	<b>3'120'000</b>	<b>92.6</b>
<b>0.00</b>	<b>0</b>	<b>Entnahme aus Steuerausgleichsreserve</b>	<b>150'000</b>	<b>4.2</b>	<b>250'000</b>	<b>7.4</b>
<b>+ 548'015.43</b>	<b>15.0</b>	<b>Vorschlag (+) / Rückschlag (-)</b>	<b>0</b>	<b>0</b>	<b>0</b>	<b>0</b>

## Allgemeine Verwaltung

Politische Gemeinde Tägerwilten

Rechnung 2008			Budget 2009		Budget 2010	
Aufwand	Ertrag		Aufwand	Ertrag	Aufwand	Ertrag
<b>2'142'562.11</b>	<b>1'860'714.26</b>	<b>0 Allgemeine Verwaltung</b>	<b>2'234'000</b>	<b>1'807'000</b>	<b>2'196'000</b>	<b>1'766'000</b>
	<b>281'847.85</b>	<b>Nettoertrag/-aufwand</b>		<b>427'000</b>		<b>430'000</b>
41'828.53	0.00	011 Legislative	45'000	0	45'000	0
309'815.10	191'014.95	012 Exekutive	310'000	190'000	317'000	191'000
986'349.56	818'803.20	020 Gemeindeverwaltung	1'011'000	833'000	981'000	810'000
547'972.25	530'388.11	029 Bauverwaltung	571'000	465'000	570'000	491'000
75'667.15	69'203.45	090.1 Gemeindehaus	110'000	63'000	86'000	64'000
66'023.37	231'312.00	090.2 Hertlerhalle	66'000	240'000	62'000	190'000
39'906.15	19'992.55	090.3 Bürgerhalle	46'000	16'000	60'000	20'000
75'000.00	0.00	090.4 Dreifachsporthalle	75'000	0	75'000	0

### ■ Hertlerhalle

Im Zusammenhang mit der aktuellen Wirtschaftslage wurde dem Fremdmietler in der Hertlerhalle zwecks Firmensanierung vorübergehend eine Mietzinsreduktion von 40'000 Franken gewährt. Der Gemeinderat überwacht die Situation und prüft gegebenenfalls eine Nutzungsänderung des Gebäudes.

### ■ Bürgerhalle

Das Mobiliar im Office der Bürgerhalle ist in die Jahre gekommen und genügt den heutigen Bedürfnissen nicht mehr. Deshalb wurde ein Betrag von 20'000 Franken für Office-, Ofen- und Herdersatz im Budget eingesetzt. Weiter wird aufgrund zunehmender Nachfrage eine Gebührenanpassung für auswärtige Benutzer auf Anfang 2010 geprüft.

# Öffentliche Sicherheit

Politische Gemeinde Tägerwilen

Rechnung 2008			Budget 2009		Budget 2010	
Aufwand	Ertrag		Aufwand	Ertrag	Aufwand	Ertrag
<b>726'546.76</b>	<b>431'105.23</b>	<b>1 Öffentliche Sicherheit</b>	<b>749'000</b>	<b>428'500</b>	<b>630'000</b>	<b>426'000</b>
	<b>295'441.53</b>	<b>Nettoertrag/-aufwand</b>		<b>320'500</b>		<b>204'000</b>
27'079.10	4'299.15	100 Grundbuch, Mass und Gewicht	9'000	0	13'000	4'000
268'530.18	85'356.20	101 Rechtspflege	268'000	92'000	287'000	92'000
241'633.75	241'633.75	140 Feuerwehr	222'000	222'000	277'000	277'000
95'837.60	6'350.00	150 Militär/Schiesswesen	205'000	81'000	7'000	7'000
93'466.13	93'466.13	160 Zivilschutz	45'000	33'500	46'000	46'000

## ■ Rechtspflege

Die Häufung von Mandaten im Vormundschafsbereich verursacht eine Zunahme bei den internen Personalkosten. Per August 2009 wurden durch die Amtsvormundschaft total 31 Dossiers betreut. Private Mandatsträger führen im Weiteren einzelne Erziehungsbeistandschaften, welche jeweils sehr zeitintensiv sind.

## ■ Feuerwehr

Im Budgetjahr 2010 plant die Feuerschutzkommission den Kauf eines neuen Atemschutzfahrzeugs, welches zusammen mit den entsprechenden Geräten auf gegen 100'000 Franken zu stehen kommt. Daran bezahlt die Gebäudeversicherung Thurgau einen Subventionsbeitrag von einem Drittel.

## Kultur und Freizeit

Politische Gemeinde Tägerwilen

Rechnung 2008			Budget 2009		Budget 2010	
Aufwand	Ertrag		Aufwand	Ertrag	Aufwand	Ertrag
<b>604'102.17</b>	<b>13'263.70</b>	<b>3 Kultur und Freizeit</b>	<b>368'500</b>	<b>17'500</b>	<b>342'500</b>	<b>17'000</b>
	<b>590'838.47</b>	<b>Nettoertrag/-aufwand</b>		<b>351'000</b>		<b>325'500</b>
162'965.95	582.00	300 Kulturförderung	96'000	1'000	102'000	1'000
160'921.67	0.00	310 Denkmalpflege und Heimatschutz	1'000	0	1'000	0
47'000.00	0.00	320 Massenmedien	47'000	0	47'000	0
41'843.15	1'241.20	330 Freizeitanlagen, Wanderwege	45'000	0	48'000	1'500
153'256.50	2'500.00	340 Sport	123'500	2'500	100'500	2'500
27'414.90	7'690.50	341 Badeanlage	47'000	13'000	34'000	11'000
1'600.00	1'250.00	343 Bootshafen	0	1'000	0	1'000
9'100.00	0.00	350 Übrige Freizeitgestaltung	9'000	0	10'000	0

### ■ Kulturförderung

Der jährliche Beitrag an den Musikverein sowie die Jugendmusikschule Tägerwilen wurde nach beinahe 20 Jahren entsprechend angepasst. Weiter wurde im Budget ein Betrag von 4000 Franken für einen neuen, sich in Gründung befindenden regionalen Kulturverein aufgenommen, welcher ab Januar 2010 die gemeinsamen Interessen von Kulturschaffenden und Veranstaltern unserer Region bündelt und unterstützt.

### ■ übrige Freizeitgestaltung

Die Gemeinde Tägerwilen nutzt das Angebot der Buecherbrugg aus Kreuzlingen für einen jährlichen Beitrag von derzeit 2.50 Franken pro Einwohner. Vor 10 Jahren wurden 70'000 Ausleihungen pro Jahr vorgenommen, heute sind es bereits doppelt so viele, was auf das sehr gute Angebot schliessen lässt. Zurzeit nutzen rund 200 Familien oder Einzelpersonen aus Tägerwilen dieses Angebot.

## Gesundheit

Politische Gemeinde Tägerwilten

Rechnung 2008			Budget 2009		Budget 2010	
Aufwand	Ertrag		Aufwand	Ertrag	Aufwand	Ertrag
<b>160'760.72</b>	<b>0.00</b>	<b>4 Gesundheit</b>	<b>155'000</b>	<b>0</b>	<b>163'000</b>	<b>0</b>
	<b>160'760.72</b>	<b>Nettoertrag/-aufwand</b>		<b>155'000</b>		<b>163'000</b>
0.00	0.00	410 Kranken- und Pflegeheim	0	0	30'000	0
147'615.22	0.00	440 Ambulante Krankenpflege	142'000	0	121'000	0
10'920.00	0.00	450 Alkohol- und Drogenmissbrauch	12'000	0	11'000	0
150.00	0.00	459 Übrige Krankheitsbekämpfung	0	0	0	0
2'075.50	0.00	470 Lebensmittelkontrolle	1'000	0	1'000	0

### ■ Kranken- und Pflegeheim

Der Gemeinderat hat entschieden, dem Alters- und Pflegeheim Bindersgarten ab 2010 einen auf vorerst drei Jahre befristeten Betriebsbeitrag von 30'000 Franken pro Jahr zu entrichten. Damit werden diverse Leistungen honoriert, welche durch das Heim für die Öffentlichkeit erbracht werden. So zum Beispiel: Mittagstisch, Weihnachtsfeier, Herbstfest, Mahlzeitendienst und Seniorenveranstaltungen aller Art.

### ■ Ambulante Krankenpflege

Aufgrund Kostenoptimierung und Tarifierung bei der Spitex kann der mutmassliche Defizitbeitrag der Politischen Gemeinde entsprechend reduziert werden. Spitex – ein Berufsfeld mit Zukunft, haben wir doch immer mehr ältere Leute. Als sehr angenehm wird auch die Zusammenarbeit mit den drei Hausärzten unserer Gemeinde empfunden.

**Soziale Wohlfahrt**

Politische Gemeinde Tägerwilen

Rechnung 2008			Budget 2009		Budget 2010	
Aufwand	Ertrag		Aufwand	Ertrag	Aufwand	Ertrag
<b>1'430'770.06</b>	<b>705'886.51</b>	<b>5 Soziale Wohlfahrt</b>	<b>1'310'000</b>	<b>372'000</b>	<b>1'428'000</b>	<b>577'000</b>
	<b>724'883.55</b>	<b>Nettoertrag/-aufwand</b>		<b>938'000</b>		<b>851'000</b>
16'820.00	7'081.00	500 Sozialversicherung	16'000	0	20'000	7'000
294'453.85	80'980.26	520 Krankenversicherung	400'000	18'000	274'000	10'000
93'703.95	0.00	540 Jugendschutz	112'000	0	102'000	0
1'148.90	0.00	550 Invalidität	2'000	0	2'000	0
11'000.00	0.00	580 Altersfürsorge	5'000	0	1'000	0
825'347.31	509'597.01	581 Öffentliche Sozialhilfe	592'000	264'000	816'000	420'000
39'036.00	0.00	582 Arbeitsamt	27'000	0	27'000	0
144'260.05	108'228.24	589 Übrige Sozialhilfe	151'000	90'000	181'000	140'000
5'000.00	0.00	590 Hilfsaktionen	5'000	0	5'000	0

**■ Krankenversicherung**

Die Nettokosten der Gemeinde an die Prämienverbilligungsbeiträge bleiben voraussichtlich auf Vorjahresniveau. Der Budgetwert 2009 wurde aufgrund falscher Informationen des Kantons viel zu hoch angesetzt.

**■ Öffentliche Sozialhilfe**

Aufgrund der aktuellen Wirtschaftslage gehen wir von einem zunehmenden Kostenaufwand im Sozialbereich aus. Die Arbeitslosenzahlen nehmen zu und es wird immer schwieriger, für unqualifizierte Arbeitnehmer eine Anstellung zu finden.

# Verkehr

Politische Gemeinde Tägerwilen

Rechnung 2008			Budget 2009		Budget 2010	
Aufwand	Ertrag		Aufwand	Ertrag	Aufwand	Ertrag
1'483'693.70	600'789.30	<b>6 Verkehr</b>	<b>1'530'000</b>	<b>643'000</b>	<b>1'488'000</b>	<b>693'000</b>
	<b>882'904.40</b>	<b>Nettoertrag/-aufwand</b>		<b>887'000</b>		<b>795'000</b>
1'155'522.10	564'349.30	620 Gemeindestrassen / Bauamt	1'153'000	603'000	1'109'000	643'000
328'171.60	36'440.00	650 Öffentlicher, regionaler Personenverkehr	377'000	40'000	379'000	50'000

## ■ Strassenwesen

Die im Jahre 2001 erworbene Wischmaschine ist in die Jahre gekommen und eine Ersatzanschaffung drängt sich auf. In der Investitionsrechnung wurden 240'000 Franken eingestellt. Die Anschaffung wird über fünf Jahre abgeschrieben.

## ■ Team Bauamt / Werkhof Tägerwilen



Bürki Manfred



Alimani Osman



Knöpfli Alfred



Merkli Bruno



Rüf Thomas



Isler David



Pelladoni Marco

# Umwelt und Raumordnung

Politische Gemeinde Tägerwilen

Rechnung 2008			Budget 2009		Budget 2010	
Aufwand	Ertrag		Aufwand	Ertrag	Aufwand	Ertrag
<b>1'219'683.80</b>	<b>871'519.30</b>	<b>7 Umwelt und Raumordnung</b>	<b>1'246'000</b>	<b>870'000</b>	<b>1'322'000</b>	<b>826'000</b>
	<b>348'164.50</b>	<b>Nettoertrag/-aufwand</b>		<b>376'000</b>		<b>496'000</b>
420.85	0.00	700 Wasser	11'000	0	1'000	0
654'507.25	654'507.25	710 Abwasserbeseitigung	662'000	662'000	618'000	618'000
253'767.30	174'422.65	720 Abfallbeseitigung	262'000	154'000	281'000	161'000
162'320.15	19'766.00	740 Friedhof und Bestattung	159'000	30'000	170'000	23'000
76'447.30	746.90	750 Gewässerschutz	74'000	0	174'000	0
11'285.00	0.00	770 Natur und Landschaftsschutz	15'000	0	15'000	0
39'475.95	21'641.50	780 Übriger Umweltschutz	40'000	23'000	42'000	23'000
21'460.00	435.00	790 Raumordnung	23'000	1'000	21'000	1'000

## ■ Abwasserbeseitigung

Der Unterhalt unserer Abwasserleitungen ist sehr kostenintensiv. So werden dafür pro Jahr 100'000 Franken eingesetzt. Auch die Kanäle müssen kontinuierlich gespült werden, was weitere 25'000 Franken jährliche Kosten verursacht. Diese Ausgaben werden über die Abwassergebühr finanziert, welche seit 2006 Fr. 1.60 pro m<sup>3</sup>/Frischwasser beträgt. Im Kanton Zürich wird üblicherweise mehr als das Doppelte verrechnet!

## ■ Abfallbeseitigung

Die Einführung einer Grüngutgebühr ist zurzeit ein Thema. Eine solche wird jedoch frühestens auf das Jahr 2011 eingeführt.

## ■ Gewässerschutz

Der Unterhalt der Gewässer ist Sache der Gemeinden. Bachläufe suchen sich oft selbständig einen Weg. Von Zeit zu Zeit sind entsprechende Bachkorrekturen aber notwendig. Dafür wurden 20'000 Franken eingesetzt. Ebensoviele auch für ein Geländerersatz am Palmenweg entlang dem Allmendbach. Die grösste Ausgabenposition mit geschätzten 90'000 Franken betrifft aber die Sanierung des Dorfbachs (1. Etappe). Hier kann mit einer möglichen Subvention seitens des Kantons gerechnet werden.

# Volkswirtschaft

Politische Gemeinde Tägerwilen

Rechnung 2008			Budget 2009		Budget 2010	
Aufwand	Ertrag		Aufwand	Ertrag	Aufwand	Ertrag
<b>142'266.36</b>	<b>150'298.89</b>	<b>8 Volkswirtschaft</b>	<b>142'000</b>	<b>131'000</b>	<b>146'000</b>	<b>137'000</b>
<b>8'032.53</b>		<b>Nettoertrag/-aufwand</b>		<b>11'000</b>		<b>9'000</b>
25.15	0.00	802 Landwirtschaft, Tierhaltung	1'000	0	0	0
25'184.45	7'822.75	804 Pflanzenbau	19'000	4'000	25'000	6'000
11'460.10	0.00	809 Unterhalt Flurstrassen	12'000	0	16'000	0
15'325.40	0.00	810 Waldwirtschaft	16'000	0	16'000	0
11'246.65	12'670.00	820 Jagd und Fischerei	12'000	12'000	10'000	10'000
32'124.71	0.00	830 Tourismus / Standortmarketing	33'000	0	32'000	0
16'819.90	250.00	840 Industrie, Gewerbe, Handel	19'000	1'000	15'000	1'000
0.00	114'204.00	850 Banken	0	114'000	0	120'000
0.00	15'352.14	862 Gaswerk	0	0	0	0
30'080.00	0.00	869 Übrige Energie	30'000	0	32'000	0

## Finanzen und Steuern

Politische Gemeinde Tägerwilen

Rechnung 2008			Budget 2009		Budget 2010	
Aufwand	Ertrag		Aufwand	Ertrag	Aufwand	Ertrag
<b>280'505.50</b>	<b>4'105'329.42</b>	<b>9 Finanzen und Steuern</b>	<b>312'500</b>	<b>3'778'000</b>	<b>305'500</b>	<b>3'579'000</b>
<b>3'824'823.92</b>		<b>Nettoertrag/-aufwand</b>	<b>3'465'500</b>		<b>3'273'500</b>	
41'886.20	3'332'076.55	900 Gemeindesteuern	30'000	3'003'000	50'000	2'819'000
0.00	0.00	Entnahme Steuerausgleichsreserve	0	150'000	0	250'000
119'465.00	0.00	922 Finanzausgleich an Kanton	140'000	0	135'000	0
0.00	358'460.10	931 Gemeindeanteile kant. Steuern	0	445'000	0	351'000
8'674.75	15'572.00	933 Gemeindeanteile kant. Gebühren	5'000	10'000	5'000	10'000
87'482.15	110'215.77	940 Kapitaldienst	115'500	95'000	82'500	77'000
22'997.40	289'005.00	942 Liegenschaften Finanzvermögen	22'000	75'000	33'000	72'000

### ■ Kapitaldienst

Aufgrund der zurzeit historisch tiefen Kapitalzinsen profitieren die öffentliche Hand wie auch Private von den günstigen Zinsen. Auch wenn die Politische Gemeinde zurzeit keine Bankschulden mehr hat, kann sie von der aktuellen Zinssituation ebenfalls profitieren.

### ■ Liegenschaften Finanzvermögen

Das Dachfenster im Pavillon hat ein Leck. Wir rechnen mit Sanierungskosten von 10'000 Franken.

## Zusammenzug nach Artengliederung

Politische Gemeinde Tägerwilen

Rechnung 2008			Budget 2009		Budget 2010	
Fr.	%		Fr.	%	Fr.	%
<b>8'190'891.18</b>		<b>3 Aufwand</b>	<b>8'047'000</b>		<b>8'021'000</b>	
2'173'079.55	29.3	30 Personalaufwand	2'269'500	34.6	2'281'500	35.9
1'870'213.43	25.2	31 Sachaufwand	1'824'000	27.8	1'745'000	27.4
77'055.00	1.0	32 Passivzinsen	105'500	1.6	73'500	1.2
584'103.18	7.9	33 Abschreibungen	620'000	9.5	577'000	9.1
132'386.40	1.8	34 Anteile und Beiträge ohne Zweckbindung	149'000	2.3	143'000	2.2
590'496.18	8.0	35 Entschädigungen an Gemeinwesen	599'000	9.1	566'000	8.9
1'784'606.54	24.0	36 Eigene Beiträge	1'541'000	23.5	1'664'000	26.2
54'939.05	0.7	37 Durchlaufende Beiträge	50'000	0.8	70'000	1.1
35'126.85	0.5	38 Einlagen in Spezialfinanzierungen	20'000	0.3	0	0.0
888'885.00	12.0	39 Interne Verrechnungen	869'000	13.3	901'000	14.2
<b>8'738'906.61</b>		<b>4 Ertrag</b>	<b>8'047'000</b>		<b>8'021'000</b>	
3'807'927.65	51.3	40 Steuern	3'568'000	54.5	3'292'000	51.8
13'920.00	0.2	41 Regalien und Konzessionen	13'000	0.2	11'000	0.2
707'807.67	9.5	42 Vermögenserträge	474'500	7.2	397'000	6.2
2'282'068.41	30.7	43 Entgelte	1'919'000	29.3	2'135'000	33.6
129'776.00	1.8	44 Anteile und Beiträge ohne Zweckbindung	124'000	1.9	130'000	2.0
381'147.90	5.1	45 Rückerstattung von Gemeinwesen	363'000	5.5	345'000	5.4
103'960.15	1.4	46 Beiträge mit Zweckbindung	89'500	1.7	49'500	0.8
54'939.05	0.7	47 Durchlaufende Beiträge	50'000	0.8	70'000	1.1
91'345.78	1.2	48 Entnahmen aus Spezialfinanzierungen	299'000	4.7	400'500	6.3
888'885.00	12.0	49 Interne Verrechnungen	869'000	13.3	901'000	14.2
277'129.00	3.7	(49) Weiterverrechnung an Gemeindewerke	278'000	4.2	290'000	4.6
<b>+548'015.43</b>	<b>7.4</b>	<b>Vorschlag (+) / Rückschlag (-)</b>	<b>0</b>	<b>0.0</b>	<b>0</b>	
<b>7'426'607.78</b>	<b>100.0</b>	<b>Finanzertrag</b>	<b>6'551'000</b>	<b>100.0</b>	<b>6'359'500</b>	<b>100.0</b>

Finanzertrag = Summe Ertrag ohne durchlaufende Beiträge, ohne Entnahmen aus Spezialfinanzierungen und ohne interne Verrechnungen (ohne Werke)

# Investitionsrechnung

Politische Gemeinde Tägerwilen

Rechnung 2008			Budget 2009		Budget 2010	
Ausgaben	Einnahmen		Ausgaben	Einnahmen	Ausgaben	Einnahmen
		<b>Politische Gemeinde</b>				
<b>30'000.00</b>	<b>18'000.00</b>	<b>1 Öffentliche Sicherheit</b>	<b>0</b>	<b>0</b>	<b>0</b>	<b>0</b>
<b>30'000.00</b>	<b>18'000.00</b>	<b>100 Vermessung</b>	<b>0</b>	<b>0</b>	<b>0</b>	<b>0</b>
30'000.00	0.00	Vermessung – AV93	0	0	0	0
0.00	6'500.00	Bundesbeitrag	0	0	0	0
0.00	11'500.00	Staatsbeitrag	0	0	0	0
<b>304'770.08</b>	<b>233'215.75</b>	<b>6 Verkehr</b>	<b>547'000</b>	<b>420'000</b>	<b>1'270'000</b>	<b>633'000</b>
<b>304'770.08</b>	<b>233'215.75</b>	<b>620 Gemeindestrassen</b>	<b>547'000</b>	<b>420'000</b>	<b>1'270'000</b>	<b>633'000</b>
23'822.10	0.00	Vorsorglicher Landerwerb	10'000	0	10'000	0
0.00	0.00	Einlenker Girsbergstrasse	0	0	80'000	0
193'515.98	0.00	Sanierung Bahnhofstrasse Süd	0	0	0	0
0.00	0.00	Sanierung Blumenweg	0	0	85'000	0
30'000	0.00	Sanierung Bahnhofstr. Nord	0	0	0	0
19'843.40	0.00	Erschliessung Oberstr. (Glaser)	0	0	0	0
37'588.60	0.00	Sanierung Guetstrasse 1. Teil	0	0	0	0
0.00	0.00	Erschliessung unt. Tägermoos	313'000	0	366'000	0
0.00	0.00	Erschliessung Lebern	224'000	0	224'000	0
0.00	0.00	Sanierung Egelbachstrasse	0	0	125'000	0
0.00	0.00	Erschliessung Guggenbühl Süd	0	0	140'000	0
0.00	0.00	Ersatz Wischmaschine	0	0	240'000	0
0.00	23'296.20	Landverkauf	0	0	0	0
0.00	27'720.00	Erschliessungsbeiträge	0	420'000	0	633'000
0.00	182'199.55	Rückerstattung Investitionen	0	0	0	0

Rechnung 2008			Budget 2009		Budget 2010	
Ausgaben	Einnahmen		Ausgaben	Einnahmen	Ausgaben	Einnahmen
<b>114'240.80</b>	<b>130'820.80</b>	<b>7 Umwelt und Raumordnung</b>	<b>480'000</b>	<b>170'000</b>	<b>523'000</b>	<b>478'000</b>
<b>114'240.80</b>	<b>130'820.80</b>	<b>710 Abwasserbeseitigung</b>	<b>480'000</b>	<b>170'000</b>	<b>523'000</b>	<b>478'000</b>
74'349.45	0.00	Erschliessung Oberstr. (Glaser)	0	0	0	0
28'469.90	0.00	Umlegung Leitung Hammer	0	0	0	0
11'421.45	0.00	Umlegung Leitung Rüllen	0	0	0	0
0.00	0.00	Erschliessung unt. Tägermoos	280'000	0	210'000	0
0.00	0.00	Erschliessung Ribì	0	0	98'000	0
0.00	0.00	Erschliessung Lebern	140'000	0	140'000	0
0.00	0.00	Erschliessung Guggenbühl Süd	0	0	75'000	0
0.00	0.00	Querung Konstanzerstrasse	60'000	0	0	0
0.00	9'900.00	Erschliessungsbeiträge	0	120'000	0	428'000
0.00	120'920.80	Anschlussgebühren	0	50'000	0	50'000
0.00	707'261.80	<b>9 Finanzen und Steuern</b>	<b>0</b>	<b>0</b>	<b>0</b>	<b>0</b>
<b>0.00</b>	<b>707'261.80</b>	<b>942 Liegenschaften Finanzvermögen</b>	<b>0</b>	<b>0</b>	<b>0</b>	<b>0</b>
0.00	707'261.80	Landverkauf im Ruet	0	0	0	0
<b>449'010.88</b>	<b>1'089'298.35</b>	<b>Total Brutto</b>	<b>1'027'000</b>	<b>590'000</b>	<b>1'793'000</b>	<b>1'111'000</b>
<b>640'287.47</b>	<b>0.00</b>	<b>Total Netto</b>		<b>437'000</b>		<b>682'000</b>

## Zusammenzug nach Artengliederung

Wasserwerk Tägerwilen

Rechnung 2008	Laufende Rechnung	Budget 2009	Budget 2010
<b>522'562.57</b>	<b>Aufwand</b>	<b>516'000</b>	<b>554'000</b>
61'005.00	Personalaufwand	62'000	68'000
382'155.33	Sachaufwand	376'000	395'000
10'380.00	Passivzinsen	18'000	11'000
69'022.24	Abschreibungen	60'000	80'000
<b>673'641.85</b>	<b>Ertrag</b>	<b>573'000</b>	<b>590'000</b>
5'165.00	Vermögenserträge	10'000	7'000
668'476.85	Entgelte	563'000	583'000
<b>+ 151'079.28</b>	<b>Vorschlag (+) / Rückschlag (-)</b>	<b>+57'000</b>	<b>+36'000</b>

# Investitionsrechnung

## Wasserwerk Tägerwilen

Rechnung 2008			Budget 2009		Budget 2010	
Ausgaben	Einnahmen		Ausgaben	Einnahmen	Ausgaben	Einnahmen
		<b>Wasserwerk</b>				
0.00	0.00	Erschliessung unt. Tägermoos	114'000	0	100'000	0
77'988.00	0.00	Ersatz WL Bahnhofstrasse	0	0	0	0
102'965.70	0.00	Ersatz WL Guetstrasse (1. Teil)	0	0	0	0
19'503.80	0.00	Sanierung WL Hauptstrasse (Galli-Bösch)	100'000	0	0	0
0.00	0.00	Erschliessung Lebern	66'000	0	66'000	0
0.00	0.00	Neue WL Blumenweg	0	0	60'000	0
0.00	0.00	Neue WL Egelbachstrasse 1. Etappe	0	0	160'000	0
0.00	0.00	Erschliessung Guggenbühl Süd	0	0	65'000	0
0.00	0.00	Neue WL Hammerweg	0	0	40'000	0
0.00	0.00	Neue WL Hinterdorfstrasse	0	0	70'000	0
44'242.30	0.00	Erneuerung Steuerung WV	0	0	0	0
0.00	4'455.00	Erschliessungsbeiträge	0	140'000	0	153'000
0.00	68'454.55	Anschlussgebühren	0	50'000	0	50'000
<b>244'699.80</b>	<b>72'909.55</b>	<b>Total Brutto</b>	<b>280'000</b>	<b>190'000</b>	<b>561'000</b>	<b>203'000</b>
	<b>171'790.25</b>	<b>Total Netto</b>		<b>90'000</b>		<b>358'000</b>

## Zusammenzug nach Artengliederung

Elektrizitätswerk Tägerwilen

Rechnung 2008	Laufende Rechnung	Budget 2009	Budget 2010
<b>2'726'663.27</b>	<b>Aufwand</b>	<b>3'182'000</b>	<b>3'138'000</b>
142'340.00	Personalaufwand	135'000	141'000
2'448'605.18	Sachaufwand	2'932'000	2'882'000
21'300.00	Passivzinsen	29'000	21'000
114'418.09	Abschreibungen	86'000	94'000
<b>2'941'976.42</b>	<b>Ertrag</b>	<b>3'182'000</b>	<b>3'138'000</b>
22'932.00	Vermögenserträge	46'000	25'000
2'919'044.42	Entgelte	3'136'000	3'113'000
<b>+ 215'313.15</b>	<b>Vorschlag(+) / Rückschlag(-)</b>	<b>0</b>	<b>0</b>

### ■ EW Tägerwilen

Entgegen den aktuellen Schlagzeilen musste der Strompreis in unserer Gemeinde nur moderat angepasst werden. Im Vergleich mit anderen Gemeinden stehen wir nach wie vor sehr gut da, auch wenn jeder Strombezüger aufgrund der diversen neuen Abgaben Mehrkosten zu tragen hat. Freuen wir uns daran, dass die Energie nach wie vor fliesst und wir nur den Knopf drücken müssen!

# Investitionsrechnung

Elektrizitätswerk Tägerwilen

Rechnung 2008			Budget 2009		Budget 2010	
Ausgaben	Einnahmen		Ausgaben	Einnahmen	Ausgaben	Einnahmen
		<b>Elektrizitätswerk</b>				
20'168.95	0.00	Erschliessung Oberstrasse (Glaser)	0	0	0	0
0.00	0.00	Erschliessung unt. Tägermoos	155'000	0	95'000	0
174'834.60	0.00	Ersatz HS-Leitung Blumenau	0	0	0	0
0.00	0.00	Erschliessung Lebern	114'000	0	114'000	0
0.00	0.00	Erschliessung Guggenbühl Süd	0	0	50'000	0
0.00	0.00	NS-Verkabelung TS Ruet / VK ARA-Strasse	0	0	35'000	0
0.00	0.00	Ausbau MS Ribì	0	0	62'000	0
85'419.60	0.00	Aufhebung Trafostation Ländli	0	0	0	0
0.00	5'445.00	Erschliessungsbeiträge	0	200'000	0	166'000
0.00	64'703.20	Anschlussgebühren	0	50'000	0	0
0.00	7'200.00	Rückerstattung Investitionen	0	0	0	0
<b>280'423.15</b>	<b>77'348.20</b>	<b>Total Brutto</b>	<b>269'000</b>	<b>250'000</b>	<b>356'000</b>	<b>166'000</b>
	<b>203'074.95</b>	<b>Total Netto</b>		<b>19'000</b>		<b>190'000</b>

## Zusammenzug nach Artengliederung

Wärmeverbund Tägerwilen

Rechnung 2008	Laufende Rechnung	Budget 2009	Budget 2010
<b>109'716.66</b>	<b>Aufwand</b>	<b>122'500</b>	<b>144'500</b>
4'887.00	Personalaufwand	7'500	7'500
73'079.66	Sachaufwand	83'000	106'000
6'750.00	Passivzinsen	7'000	6'000
25'000.00	Abschreibungen	25'000	25'000
<b>111'515.10</b>	<b>Ertrag</b>	<b>131'500</b>	<b>134'500</b>
742.00	Vermögenserträge	1'500	500
110'773.10	Entgelte	130'000	134'000
<b>+ 1'798.44</b>	<b>Vorschlag (+) / Rückschlag (-)</b>	<b>+9'000</b>	<b>-10'000</b>

## Investitionsrechnung

Wärmeverbund Tägerwilen

Rechnung 2008			Budget 2009		Budget 2010	
Ausgaben	Einnahmen		Ausgaben	Einnahmen	Ausgaben	Einnahmen
		<b>Wärmeverbund</b>				
0.00	0.00	Vergrösserung Heizleistung	0	0	0	0
0.00	0.00	Anschlussgebühren	0	0	0	0
<b>0.00</b>	<b>0.00</b>	<b>Total Brutto</b>	<b>0</b>	<b>0</b>	<b>0</b>	<b>0</b>
<b>0.00</b>	<b>0.00</b>	<b>Total Netto</b>	<b>0</b>	<b>0</b>	<b>0</b>	<b>0</b>

## Genehmigung und Antrags des Gemeinderates

Die vorliegenden Budgets 2010 der Politischen Gemeinde, des Wasserwerkes, des Elektrizitätswerkes und des Wärmeverbundes wurden vom Gemeinderat genehmigt und zur Begutachtung an die Rechnungsprüfungskommission weitergeleitet.

### **ANTRAG**

Der Gemeinderat beantragt,

- 1. den Steuerfuss für das Jahr 2010 auf 39% zu belassen.**
- 2. die Budgets 2010**
  - der Politischen Gemeinde,
  - des Wasserwerkes,
  - des Elektrizitätswerkes und
  - des Wärmeverbundes.

zu genehmigen.

Tägerwilen, 27. Oktober 2009

### **GEMEINDERAT TÄGERWILEN**

Der Gemeindeammann  
Markus Thalman

Der Gemeindeschreiber  
Alessio Beneduce

## Bericht der Rechnungsprüfungskommission

Wir haben die Budgets 2010 der Politischen Gemeinde, des Wasserwerkes, des Elektrizitätswerkes und des Wärmeverbundes zur Kenntnis genommen. Mit den uns zur Verfügung gestellten Unterlagen haben wir die einzelnen Positionen geprüft.

Wir beantragen den Stimmbürgerinnen und Stimmbürgern, die Budgets 2010 zu genehmigen und den Steuerfuss entsprechend den Anträgen des Gemeinderates festzusetzen.

Tägerwilen, 20. Oktober 2009

### **Die Rechnungsprüfungskommission**

Adolf Fellmann

Markus Ellenbroek

Michael Graf

Katharina Hügi

Daniel Spiegel

## Botschaft und Antrag zur Einbürgerung von Alicajic Salko, 1960 und Alicajic Nisfeta, 1962

Liebe Mitbürgerinnen und Mitbürger

Um das Bürgerrecht der Politischen Gemeinde Tägerwilen und somit um das Schweizer Bürgerrecht bewerben sich:

- **Alicajic Salko, 1960**
- **Alicajic Nisfeta, 1962**

Salko Alicajic ist am 09. März 1960 geboren, verheiratet, bosnisch-herzegowinischer Staatsangehöriger und an der Ochsen Gartenstrasse 5 in Tägerwilen wohnhaft.

Er ist 1982 in die Schweiz eingereist. Er besuchte die Primarschule und die Oberstufe in Bosnien-Herzegowina und absolvierte dort ebenfalls eine Lehre als Automechaniker.

Seit über 10 Jahren ist er nun bei der Alcan Packaging AG als Maschinist tätig.

Die Ehefrau Nisfeta Alicajic ist 1992 in die Schweiz eingereist. Sie besuchte die Primarschule in Bosnien-Herzegowina.

Der Bewerber und seine Frau wünschen die Einbürgerung, weil sie sich in der Schweiz sehr wohl fühlen. Salko Alicajic arbeitet nun schon seit

über 20 Jahren in der Schweiz. Er steht täglich mit der Schweizer Bevölkerung in Kontakt.

Herr und Frau Alicajic sehen ihren weiteren Lebensweg in der Schweiz.

Sämtliche Voraussetzungen für eine Einbürgerung sind erfüllt. Der Gemeinderat ist überzeugt, dass sich Herr und Frau Alicajic dieser auch würdig erweisen. Die eidg. Bewilligung liegt vor.

Über die Beibehaltung der bisherigen Staatsangehörigkeit entscheidet grundsätzlich der bisherige Staat.

### **ANTRAG**

Der Gemeinderat beantragt,

- **Alicajic Salko, 1960**
- **Alicajic Nisfeta, 1962**

in das Bürgerrecht der Politischen Gemeinde Tägerwilen aufzunehmen.

Tägerwilen, 27. Oktober 2009

### **GEMEINDERAT TÄGERWILEN**

Der Gemeindeammann  
Markus Thalmann

Der Gemeindeschreiber  
Alessio Beneduce

## **Botschaft und Antrag zur Einbürgerung von Hatoum Assaad, 1971**

Liebe Mitbürgerinnen und Mitbürger

Um das Bürgerrecht der Politischen Gemeinde Tägerwilen und somit um das Schweizer Bürgerrecht bewirbt sich:

### ■ **Hatoum Assaad, 1971**

Assaad Hatoum ist am 5. April 1971 geboren, geschieden, libanesischer Staatsangehöriger und wohnhaft an der Hauptstrasse 75 in Tägerwilen.

Er ist 1990 in die Schweiz eingereist. Er besuchte die Primar- und Oberstufenschule in Libanon und ebenso das Gymnasium und die Universität.

In den Jahren 2001 - 2005 absolvierte er eine Lehre bei der Firma Elektro Arber, Kreuzlingen, wo er heute noch tätig ist.

Der Bewerber wünscht sich die Einbürgerung, weil er in der Schweiz integriert ist.

Sämtliche Voraussetzungen für eine Einbürgerung sind erfüllt. Der Gemeinderat ist überzeugt, dass sich Herr Assaad Hatoum dieser auch würdig erweist. Die eidg. Bewilligung liegt vor.

Über die Beibehaltung der bisherigen Staatsangehörigkeit entscheidet grundsätzlich der bisherige Staat.

### **ANTRAG**

Der Gemeinderat beantragt,

### ■ **Hatoum Assaad, 1971**

ins Bürgerrecht der Politischen Gemeinde Tägerwilen aufzunehmen.

Tägerwilen, 27. Oktober 2009

### **GEMEINDERAT TÄGERWILEN**

Der Gemeindeammann

Markus Thalman

Der Gemeindeschreiber

Alessio Beneduce

## Botschaft und Antrag zur Einbürgerung von Panek Dietmar, 1964 und Familie

Liebe Mitbürgerinnen und Mitbürger

Um das Bürgerrecht der Politischen Gemeinde Tägerwilen und somit um das Schweizer Bürgerrecht bewerben sich:

- **Panek Dietmar, 1964**
- **Panek Eva-Maria, 1967**
- **Panek Alexander, 1993**
- **Panek Carolin, 1996**

Dietmar Panek ist am 4. Juni 1964 geboren, verheiratet, deutscher Staatsangehöriger und an der Gottlieberstrasse 2 in Tägerwilen wohnhaft.

Er ist 1990 in die Schweiz eingereist. Er besuchte die Grundschulen in Konstanz und absolvierte in Waldshut eine Lehre als Textilmaschinenmechaniker. Heute ist er als Leiter Logistik bei der Firma Kellermann in Ellikon tätig.

Die Ehefrau Eva-Maria Panek ist 1995 in die Schweiz eingereist. Sie besuchte die Grund- und Realschule in Deutschland und absolvierte anschliessend eine Lehre als Krankenschwester. Zurzeit ist sie als Religionslehrerin in Tägerwilen tätig.

Alexander Panek, geboren am 11. April 1993, deutscher Staatsangehöriger hat im Juli die Sekundarschule in Tägerwilen beendet und besucht zurzeit die Handelsmittelschule in Frauenfeld.

Carolin Panek, geboren am 17. Juni 1996 besucht die Oberstufe in Tägerwilen.

Der Bewerber und seine Familie wünschen die Einbürgerung, weil sie sich in der Schweiz sehr wohl fühlen. Dietmar Panek arbeitet nun schon seit über 20 Jahren in der Schweiz. Er steht täglich mit der Schweizer Bevölkerung in Kontakt.

Die Familie Panek sieht ihren weiteren Lebensweg in der Schweiz.

Sämtliche Voraussetzungen für eine Einbürgerung sind erfüllt. Der Gemeinderat ist überzeugt, dass sich die Familie Panek dieser auch würdig erweisen. Die eidg. Bewilligung liegt vor.

Über die Beibehaltung der bisherigen Staatsangehörigkeit entscheidet grundsätzlich der bisherige Staat. Gemäss vorhandenen Informationen behalten Bürger des Staates Deutschland (seit Mitte 2007) ihre bisherige Staatsangehörigkeit.

### **ANTRAG**

Der Gemeinderat beantragt,

- **Panek Dietmar, 1964**
- **Panek Eva-Maria, 1967**
- **Panek Alexander, 1993**
- **Panek Carolin, 1996**

ins Bürgerrecht der Politischen Gemeinde Tägerwilen aufzunehmen.

Tägerwilen, 27. Oktober 2009

### **GEMEINDERAT TÄGERWILEN**

Der Gemeindeammann	Der Gemeindeschreiber
Markus Thalmann	Alessio Beneduce

## Botschaft und Antrag zur Einbürgerung von Pesci Ilaria, 1985

Liebe Mitbürgerinnen und Mitbürger

Um das Bürgerrecht der Politischen Gemeinde Tägerwilen und somit um das Schweizer Bürgerrecht bewirbt sich:

### ■ Pesci Ilaria, 1985

Ilaria Pesci ist am 24. November 1985 in Niedergösgen SO geboren, ledig, italienische Staatsangehörige und wohnhaft an der Hauptstrasse 58 in Tägerwilen.

Sie besuchte die Primar- und Realschule in Niedergösgen SO. Im Jahr 2002 zog sie mit der Mutter nach Ermatingen um. Seit 1. April 2005 wohnt sie in Tägerwilen. Sie absolvierte vom August 2002 bis August 2005 die Lehre als Kauffrau bei der Beat Bucher AG Tägerwilen. In den Jahren 2006 bis 2009 absolvierte Frau Pesci die Ausbildung als Fachfrau Betreuung bei der Altra Schaffhausen. Zurzeit arbeitet sie in diesem Beruf in der Stiftung Mansio in Münsterlingen.

Die Bewerberin wünscht die Einbürgerung, weil sie in der Schweiz aufgewachsen ist und sich hier sehr wohl fühlt.

Sämtliche Voraussetzungen für eine Einbürgerung sind erfüllt. Der Gemeinderat ist überzeugt, dass sich Ilaria Pesci dieser auch würdig erweist. Die eidg. Bewilligung liegt vor.

Über die Beibehaltung der bisherigen Staatsangehörigkeit entscheidet grundsätzlich der bisherige Staat.

### **ANTRAG**

Der Gemeinderat beantragt,

### ■ Pesci Ilaria, 1985

ins Bürgerrecht der Politischen Gemeinde Tägerwilen aufzunehmen.

Tägerwilen, 27. Oktober 2009

### **GEMEINDERAT TÄGERWILEN**

Der Gemeindeammann  
Markus Thalman

Der Gemeindeschreiber  
Alessio Beneduce

## **Botschaft und Antrag für den Verkauf von zirka 1'900 m<sup>2</sup> Land ab Parzelle Nr. 315 (Konstanzerstrasse)**

Liebe Mitbürgerinnen und Mitbürger

Diese Parzelle liegt in der Gewerbezone und wurde durch die Gemeinde in zwei Etappen, am 11. Mai 1997 und am 5. Mai 1998 für total Fr. 1'231'900.00 erworben. Das ergab einen damaligen m<sup>2</sup>-Preis von Fr. 114.75. Wie zum Zeitpunkt des Erwerbs, ist dieses Land zur landwirtschaftlichen Nutzung verpachtet. Inzwischen sind diese Pachtverträge gekündigt und somit ist diese Parzelle für eine allfällige Überbauung frei.

Vor rund zwei Jahren hat der Besitzer der Firma Blattner AG, Tägerwilen, Erich Tüscher, mit dem Gemeindeammann erstmals Kontakt aufgenommen.

Am 8. April 2008 hat Herr Tüscher sich und seine Firma dem Gemeinderat vorgestellt. Die Firma Blattner AG baut Steuer-, Regel- und Schaltanlagen. Sie ist schon über 10 Jahre in der Liegenschaft Aeschbacher an der Hauptstrasse 138 in Tägerwilen eingemietet. Nach kontinuierlichem Wachstum beschäftigt die Blattner AG heute rund 20 MitarbeiterInnen inkl. 2 Auszubildende.

Die Firma platzt aus allen Nähten. Angesichts der unsicheren Situation am heutigen Standort, möchte die Blattner AG einen neuen Firmensitz aufbauen. Gleichzeitig können auch die schwierige Zufahrt für LKW, die Parkplatzsituation sowie die zum Teil unpraktischen Betriebsabläufe optimiert werden.

Gemäss den aktuellen Plänen werden ca. 1'900 m<sup>2</sup> Land benötigt. Der Standort muss für den betriebsbedingten LKW-Verkehr gut erreichbar sein. Die Blattner AG hat grosses Interesse an einem Teil der gemeindeeigenen Parzelle Nr. 315 an der Konstanzerstrasse.

Die Parzelle Nr. 315 hat eine Fläche von 10'736 m<sup>2</sup>. Bei dieser Anfrage ist die Wertschöpfung bezüglich Arbeitsplätzen in Bezug auf die erforderliche Fläche in einem gesunden Verhältnis. Es handelt sich um eine gut geführte und sich im Aufwind befindende Unternehmung.

Die Firma Blattner AG möchte Ihren neuen Firmensitz in der nordöstlichen Ecke der Parzelle Nr. 315 bauen.

Der Kanton erlaubt für die gesamte Parzelle Nr. 315 eine einzige zusätzliche Ein- und Ausfahrt in die Konstanzerstrasse (Kantonsstrasse). Diese neue Stichstrasse darf nicht zu weit nach Westen platziert werden. Dieser Umstand führt dazu, dass eine kleinere Anfangsüberbauung der Parzelle Nr. 315 nur von Osten her sinnvoll erfolgen kann. Damit ist gewährleistet, dass eine Stichstrasse sicher am richtigen Ort gebaut wird.

Die Restfläche kann für verschiedenste Bedürfnisse zum Verkauf angeboten und je nach Bedarf in weitere Einheiten unterteilt werden. Das aktuelle Projekt soll Start für einen Gewerbepark sein. Weitere Anfragen liegen in der Luft.

Dieses Grundstück hat den grossen Nachteil, dass der Untergrund schlecht ist und somit gepfählt werden muss. Eine Pfählung verursacht Kosten von rund Fr. 100.00 – Fr. 120.00 pro m<sup>2</sup> überbaute Fläche. Diese Tatsache muss im Verkaufspreis gebührend berücksichtigt werden.

Der Gemeinderat ist überzeugt, dass die Parzelle Nr. 315 auf diese Weise sinnvoll genutzt ist und bittet Sie, den Verkauf zu unterstützen.

## **ANTRAG**

Der Gemeinderat beantragt, dem

■ Verkauf von zirka 1'900 m<sup>2</sup> Land ab Parzelle Nr. 315 an die Firma Blattner AG, Tägerwilen, für Fr. 185.00/m<sup>2</sup> (fertig erschlossen), also total zirka Fr. 351'500.00,

zuzustimmen.

Tägerwilen, 27. Oktober 2009

## **GEMEINDERAT TÄGERWILEN**

Der Gemeindeammann      Der Gemeindeschreiber  
Markus Thalmann              Alessio Beneduce



## Botschaft und Antrag zum Kreditbegehren von Fr. 389'000.00 für die Erschliessung des Gebietes Guggenbühl Süd (Rüselbachstrasse, Teilstück Castellstrasse – Torggelgasse)

Liebe Mitbürgerinnen und Mitbürger

Das Gebiet Guggenbühl Süd mit den beiden Parzellen Nrn. 907 und 1192 ist schon seit es Zonenpläne gibt der Wohnzone zugeordnet. Mit dem Entscheid Nr. 66 des Departementes für Bau und Umwelt vom 3. September 2009 ist der Quartierplan „Guggenbühl, Bächenwiese, Ernst-Kreidolfstrasse, Castellstrasse“ aus dem Jahre 1979 aufgehoben worden. Dadurch kann man auf die damals geplante Parallelstrasse zur Guggenbühlstrasse, welche mitten durch die Parzellen Nrn. 907 und 1192 geführt hätte, verzichten. Dafür soll jetzt die bestehende Rüselbachstrasse ausgebaut und mit Werkleitungen versehen werden.

Die bestehende Rüselbachstrasse hat keinen Unterbau. Sie entstand aus einem ursprünglichen Flurweg, der in all den Jahren immer wieder mit einem OB-Belag (Teer und Split) versehen wurde.

Aufgrund der bewilligten Überbauung mit 2 Einfamilienhäusern und 4 Doppel Einfamilienhäusern ist der Zeitpunkt gekommen, diese beiden Grundstücke zu erschliessen. Es ist eine Strasse mit einem heute üblichen Unterbau geplant. Weiter werden Werkleitungen verlegt, so dass für die EW- und Wasserversorgung Ringleitungen von der Castellstrasse bis zur Torggelgasse entstehen. Selbstverständlich sind auch eine Strassenentwässerung und Strassenabschlüsse geplant.

Gemäss eingeholten Bauingenieurofferten muss mit folgenden Investitionskosten (inkl. MWST) gerechnet werden, denen Erschliessungsbeiträge gegenüberstehen:

	Kosten- voranschlag Inkl. MWST	Erschliessungs- beiträge	Netto- investitionen
Strasse	Fr. 174'000.--	Fr. 78'000.--	Fr. 96'000.--
Kanalisation	Fr. 112'000.--	Fr. 65'000.--	Fr. 47'000.--
Wasser	Fr. 65'000.--	Fr. 31'000.--	Fr. 34'000.--
Elektrizität	Fr. 31'000.--	Fr. 31'000.--	Fr. 0.--
Landerwerb	Fr. 7'000.--		Fr. 7'000.--
<b>Total</b>	<b>Fr. 389'000.--</b>	<b>Fr. 205'000.--</b>	<b>Fr. 184'000.--</b>

Der Kostenvoranschlag basiert auf einer 4.5m breiten Strasse und beinhaltet auch das Ingenieurhonorar von rund Fr. 20'000.00.

### **ANTRAG**

Der Gemeinderat beantragt, dem

■ **Bruttokreditbegehren von Fr. 389'000.00 für die Erschliessung des Gebietes Guggenbühl Süd,**

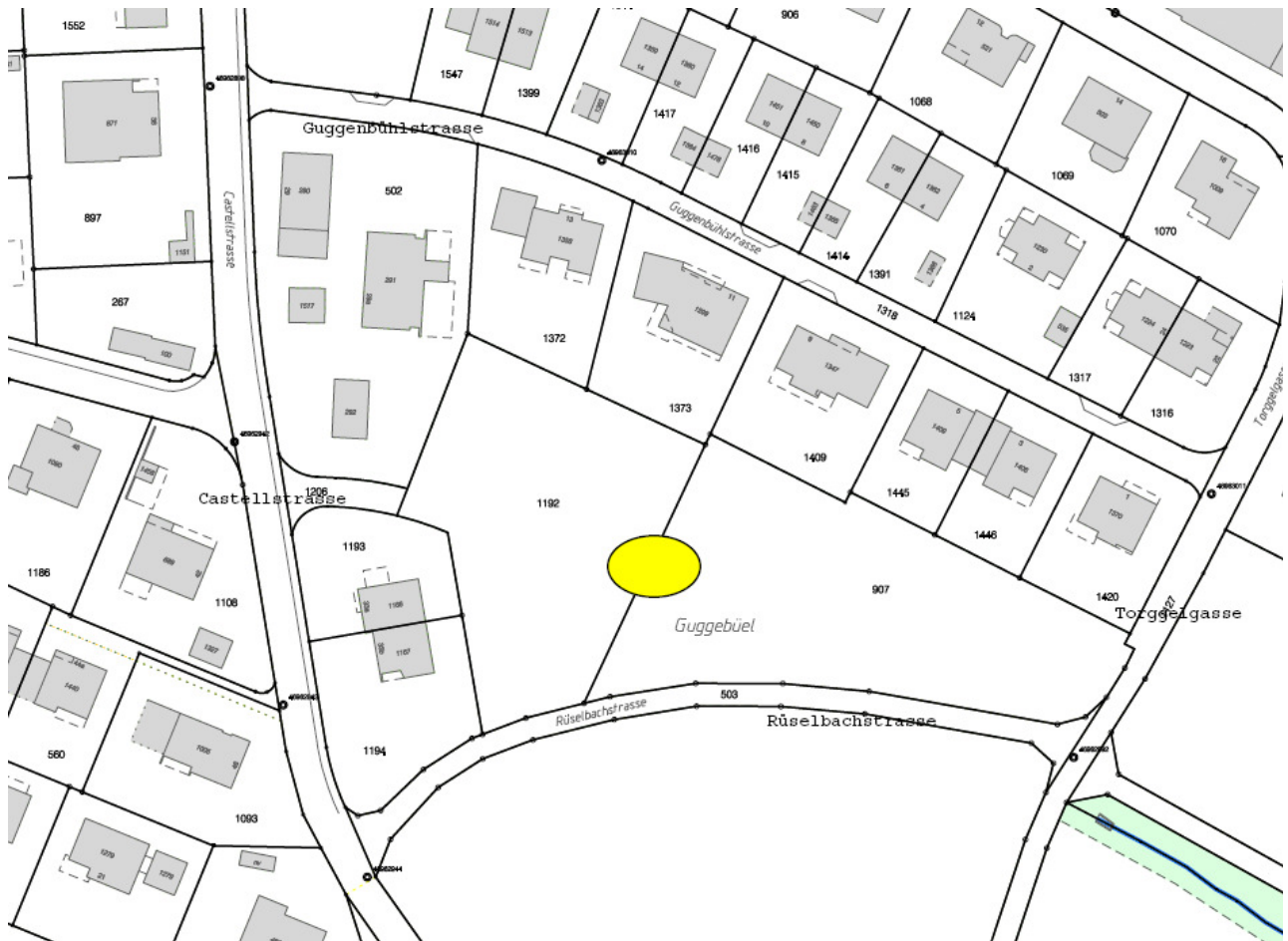
zuzustimmen.

Tägerwilen, 27. Oktober 2009

### **GEMEINDERAT TÄGERWILEN**

Der Gemeindeammann  
Markus Thalmann

Der Gemeindeschreiber  
Alessio Beneduce



## Botschaft und Antrag zur Änderung des Reglementes über die Abfallbewirtschaftung (Einführung einer Grüngutgebühr)

Liebe Mitbürgerinnen und Mitbürger

An der Gemeindeversammlung vom 11. Mai 2004 wurde der letzten Änderung des Reglementes über die Abfallbewirtschaftung zugestimmt. Damit wurde eine Entsorgungsgrundgebühr eingeführt. Mit grossem Mehr wurden den untenstehenden Beträgen, rückwirkend auf den 1. April 2004, zugestimmt.

▪ pro Wohnung	Fr. 30.--/Jahr
▪ pro EFH/REFH bis 600m <sup>2</sup> Grundstücksfläche	Fr. 60.--/Jahr
▪ pro EFH/REFH mit 601 bis 1'000 m <sup>2</sup> Grundstücksfläche	Fr. 90.--/Jahr
▪ pro EFH/REFH über 1'001 m <sup>2</sup> Grundstücksfläche	Fr. 120.--/Jahr
▪ Läden, Büros, Praxen, Verwaltungen, Schulhäuser, Kirchen, Vereinslokale, Werkstätten, Restaurants, Gewerbe-, Industrie- und Landwirtschaftsbetriebe sowie dergleichen	Fr. 30.--/Jahr

Grundgebühr exkl. Mehrwertsteuer (zur Zeit nicht pflichtig)

Trotz Einführung dieser Grundgebühr müssen inzwischen wieder jährlich rund Fr. 80'000.00 – Fr. 100'000.00 Steuergelder zur Kostendeckung der Abfallbewirtschaftung (Kontogruppe 720) eingeschossen werden. Diese Kosten werden in erster Linie durch die Grüngutabfuhr verursacht, die in den letzten Jahren mit Einführung einer wöchentlichen Abfuhr während dem Sommerhalbjahr auch ausgebaut wurde. Es ist Ziel des Gemeinderates, durch die Einführung einer Grüngutgebühr den grössten Teil dieser Kosten zu decken.

Somit wird man auch dem kantonalen Abfallgesetz und dem Art. 32a des eidgenössischen Umweltschutzgesetzes gerecht. Dort steht wörtlich: „Die Kantone sorgen dafür, dass die Kosten für die Entsorgung der Siedlungsabfälle, soweit sie ihnen übertragen ist, mit Gebühren oder anderen Abgaben den Verursachern überbunden werden.“

Eine Kosteneinsparung durch die Rückkehr zu einem 2-Wochenrhythmus bei den Sammeltouren ist für den Gemeinderat keine Alternative.

Die Erhöhung der im Jahre 2004 eingeführten Entsorgungsgrundgebühr möchte der Gemeinderat vermeiden. Der Rat hält die damals festgelegten Ansätze auch heute noch für ausgewogen.

Wenn man auf das Einschliessen von Steuergeldern verzichten möchte, bleibt nur die Einführung einer Grüngutgebühr.

Um die Einführung einer Grüngutgebühr rechtlich abzustützen, muss das Abfallbewirtschaftungsreglement der Gemeinde Tägerwilien angepasst bzw. ergänzt werden. Es soll deshalb ein neuer Absatz, Art. 10a, aufgenommen werden:

### **Art. 10a Kompostierbare Abfälle**

*1 Die kompostierbaren Abfälle sollen wenn möglich privat kompostiert werden. Sie können auch der Grüngutabfuhr übergeben werden.*

*Folgende Gebinde sind vorgeschrieben:*

- a) *Grüne Kunststoffbehälter mit 120l, 240l, 770l, 800l*
- b) *Gut verschnürte Ast- und Staudenbündel bis max. 1.5m Länge und 30 kg Gewicht*

*2 Nebst der Entsorgungsgrundgebühr für alle Haushalte und Betriebe wird für die Nutzer der Grüngutabfuhr folgende Gebühr erhoben:*

Behälter	Jahresvignette	Einzellehrung
120l	Fr. 40.00	Fr. 3.00
240l	Fr. 60.00	Fr. 6.00
770l/800l	Fr. 200.00	Fr. 18.00
Bündel (Länge max. 1.5m, Gewicht max. 30kg)	-	Fr. 3.00

*Im Preis der Jahresvignette sind 5 Einzelmarken für die Entsorgung von Bündeln inbegriffen.*

*3 Die Grüngutgebühr wird auf den 1. Januar 2011 eingeführt.*

*4 Die Jahresvignetten und Einzelmarken können beim Sekretariat der Gemeindeverwaltung bezogen werden.*

Aufgrund der Verschiebung des Rechnungsjahres vom Hydrologischen Jahres auf das Kalenderjahr ist der Absatz 4 in Art. 10 entsprechend anzupassen.

Da Kreuzlingen als Zweckverbandsgemeinde ebenfalls auf den 1. Januar 2011 eine Grüngutgebühr einführen möchte, sind die Ansätze mit unserer Nachbarstadt abgesprochen. Der Kreuzlinger Gemeinderat wird sich voraussichtlich im Februar 2010 mit diesem Geschäft auseinandersetzen. Selbstverständlich kann jede Gemeinde autonom entscheiden.

Im Vergleich zu anderen Gemeinden sind die Ansätze bei den Jahresvignetten sehr moderat. Damit verfolgt der Gemeinderat das Ziel, dass sich möglichst alle Benutzer für den Kauf einer Jahresvignette entscheiden. Bereits ab 10 Leerungen (bei rund 35 Abfahrten) lohnt sich die Jahresvignette. So erhofft sich der Gemeinderat negative Folgen – wie übertriebene Stopfung der Behälter oder illegale Entsorgung an Waldrändern und Bachböschungen – verhindern zu können.

Mit der Einführung einer Grüngutgebühr werden die Bigbag-Behälter (genormte Säcke) nicht mehr akzeptiert.

Die Betriebskommission des Zweckverbandes Abfallkompostierung Tägerwilen/Kreuzlingen hat unabhängig vom heutigen Entscheid beschlossen, ab Januar 2010 für alle Direktanlieferer auf der

Kompostieranlage für Mengen bis 100kg eine minimale Pauschalgebühr von Fr. 10.00 einzuführen. Für Mengen über 100 kg gilt der Gebührentarif wie bisher. Eine Rechnungsstellung erfolgt ab einem Betrag von mindestens Fr. 20.00, kleinere Beträge werden (wie der Kompostsackverkauf) bar einkassiert. Die Möglichkeit zur Kleinanlieferung im Bauamt/Werkhof wird ersatzlos aufgehoben.

Das Abfallbewirtschaftungsreglement der Gemeinde Tägerwilen ist auf den nächsten Seiten abgedruckt (Änderungen sind fett, kursiv und unterstrichen).

Dabei sind auch noch einige Änderungen aufgrund des aktuell gültigen Abfallgesetzes eingeflossen.

Der Gemeinderat ist überzeugt, dass die Einführung einer Grüngutgebühr zeitgemäss und in der vorgeschlagenen Höhe sehr kundenfreundlich ist.

Wir bitten Sie, den Antrag des Gemeinderates zu unterstützen.

## **ANTRAG**

Der Gemeinderat beantragt, der

■ **Ergänzung des Abfallbewirtschaftungsreglementes mit dem Art. 10a und den Anpassungen an die kantonale Gesetzgebung,**

zuzustimmen.

Tägerwilen, 27. Oktober 2009

## **GEMEINDERAT TÄGERWILEN**

Der Gemeindeammann  
Markus Thalmann

Der Gemeindeschreiber  
Alessio Beneduce

# Reglement über die Abfallbewirtschaftung

Gestützt auf <sup>3)</sup> § 6 Abs. 2, § 21 und § 28 Abfallgesetz erlässt die Gemeinde Tägerwilen folgendes Abfallbewirtschaftungsreglement.

## I. Allgemeine Bestimmungen

<b>Art. 1</b>	<b>Zweck</b>	<i>Zweck</i>
	Das Reglement bezweckt die Vermeidung von Abfällen, die Verminderung der Abfallmenge, die sinnvolle Wiederverwendung und -verwertung sowie die schadlose Beseitigung der Abfälle.	
<b>Art. 2</b>	<b>Geltungsbereich</b>	<i>Geltungsbereich</i>
	Die Bestimmungen dieses Reglementes gelten für das ganze Gebiet der Politischen Gemeinde Tägerwilen.	
<del><b>Art. 3</b></del>	<del><b>Übergeordnete Erlasse</b></del>	<del><i>Übergeordnete Erlasse</i></del>
	<del><i>Die eidg. und kant. Bestimmungen über den Gewässer- und Umweltschutz sowie die Abfallbewirtschaftung sind übergeordnet und gehen den vorliegenden Bestimmungen vor.</i></del>	
<b>Art. 4</b>	<b>Abgabepflicht</b>	<i>Abgabepflicht</i>
	Abfälle sind der Kehrriechtabfuhr oder den Spezialabfuhrungen mitzugeben resp. bei den Sammelplätzen bereitzustellen oder zu den vorgegebenen Zeiten an der oder den Sammelstellen abzugeben.	

## II. Organisation

<b>Art. 5</b>	<b>Zuständigkeit</b>	<i>Zuständigkeit</i>
	<ol style="list-style-type: none"> <li>1 Der Gemeinderat vollzieht dieses Reglement sowie die Bestimmungen des Bundes und des Kantons, soweit die Gemeinde zuständig ist. Er kann den Vollzug einer speziellen Kommission oder einer Verwaltungsabteilung übertragen.</li> <li>2 Der Gemeinderat kann Dritte mit der Organisation von Sammeldiensten und der Verwertung der Abfälle beauftragen, soweit diese Aufgaben nicht vom Verband wahrgenommen werden.</li> </ol>	

- 3 Der Gemeinderat kann die vom Regierungsrat erlassenen Trennungsvorschriften ergänzen.
- 4 Er kann Vorschriften des Verbandes für verbindlich erklären.

**Art. 6 Information**

*Information*

Das zuständige Organ orientiert periodisch über die Sammeltouren und Sammelplätze; ebenfalls sind die Gemeindeangehörigen im Rahmen der Zweckbestimmung dieses Erlasses kontinuierlich zu informieren.

3)

**Art. 6a**

**Verdachtsflächenplan**

*Verdachtsflächenplan*

**Die Gemeinde gewährt interessierten Personen Einsicht in den Verdachtsflächenplan, wenn sie ein besonderes Interesse glaubhaft machen.**

**Art. 7 Kontrolle**

*Kontrolle*

Die zuständigen Organe der Gemeinde sind berechtigt, die Abfallanlagen zu kontrollieren. Die Anlagebetreiber haben bei diesen Kontrollen mitzuwirken.

**Art. 8 Sammeldienste/Sammelplätze**

*Sammeldienste /  
Sammelplätze*

- 1 Das zuständige Organ legt fest;
  - a) Die Sammeldienste für Siedlungsabfälle
  - b) Die Sammeldienste oder Sammelplätze für Separatsammlungen
  - c) <sup>3)</sup> Die Sammeldienste oder Sammelplätze für Sonderabfälle **und problematische Abfälle**
- 2 Es erlässt die notwendigen Anordnungen für die Durchführung der Sammlungen und macht diese mit Hilfe eines Merkblattes öffentlich bekannt.

### **III. Finanzierung**

<sup>2)</sup> **Art. 9 Grundsatz**

*Grundsatz*

Massgebend für die Gebührenfestlegung sind das Kostendeckungs-, Äquivalenz- und das Verursacherprinzip.

1) und 2)

**Gebühregrundlage und –tarif**

Gebührentarif

**Art. 10**

- 1) Die Politische Gemeinde Tägerwilen erhebt für das Kehrichtwesen folgende Entsorgungsgrundgebühr pro Jahr:
- pro Wohnung Fr. 30.00/Jahr
  - pro EFH/REFH bis 600m2  
Grundstücksfläche Fr. 60.00/Jahr
  - pro EFH/REFH mit 601 bis 1'000 m2  
Grundstücksfläche Fr. 90.00/Jahr
  - pro EFH/REFH über 1'001 m2  
Grundstücksfläche Fr. 120.00/Jahr
  - Läden, Büros, Praxen, Verwaltungen,  
Schulhäuser, Kirchen, Vereinslokale,  
Werkstätten, Restaurants, Gewerbe-,  
Industrie- und Landwirtschaftsbetriebe  
sowie dergleichen Fr. 30.00/Jahr

Grundgebühr exkl. Mehrwertsteuer (zur Zeit nicht pflichtig)

- 2) Die Entsorgungsgrundgebühr wird rückwirkend auf den 1. April 2004 eingeführt.
- 3) Schuldner der Entsorgungsgrundgebühr sind die Liegenschafteneigentümer.
- 4) <sup>3)</sup> Die Entsorgungsgrundgebühr ist jeweils für ein halbes Jahr am **30. Juni und 31. Dezember** fällig. Sie wird zusammen mit dem Wasser in Rechnung gestellt.
- 5) Soweit der Verband Aufgaben der Gemeinde übernimmt, gilt der Gebührentarif des Verbandes.
- 6) Der Gemeinderat legt fest, welche Separatsammlungen aus den allgemeinen Mitteln beglichen werden.
- 7) Der Gemeinderat kann die Gebühren periodisch der Teuerung anpassen. Die Teuerungsanpassung bedarf nicht der Genehmigung durch das Departement für Bau und Umwelt.
- 8) Gemeinderatsbeschlüsse betreffend Teuerungsanpassung werden 30 Tage vor Inkrafttreten publiziert.

3)

**Art.  
10a****Kompostierbare Abfälle**Kompostier-  
bare Abfälle

- 1 **Die kompostierbaren Abfälle sollen wenn möglich privat kompostiert werden. Sie können auch der Grüngutabfuhr übergeben werden.**

**Folgende Gebinde sind vorgeschrieben:**

- a) **Grüne Kunststoffbehälter mit 120l, 240l, 770l, 800 l**  
 b) **Gut verschnürte Ast- und Staudenbündel bis max. 1,5m Länge und 30 kg Gewicht**

- 2 **Nebst der Entsorgungsgrundgebühr für alle Haushalte und Betriebe wird für die Nutzer der Grüngutabfuhr folgende Gebühr erhoben:**

<b>Behälter</b>	<b>Jahresvignette CHF</b>	<b>Einzeleerung CHF</b>
<b>120l</b>	<b>40.00</b>	<b>3.00</b>
<b>240l</b>	<b>60.00</b>	<b>6.00</b>
<b>770l / 800l</b>	<b>200.00</b>	<b>18.00</b>
<b>Bündel (Länge max. 1,5m Gewicht max. 30 kg</b>	<b>---</b>	<b>3.00</b>

**Im Preis der Jahresvignette sind 5 Einzelmarken für die Entsorgung von Bündeln inbegriffen.**

- 3 **Die Grüngutgebühr wird auf den 1. Januar 2011 eingeführt.**
- 4 **Die Jahresvignetten und Einzelmarken können beim Sekretariat der Gemeindeverwaltung bezogen werden.**

## IV. Schlussbestimmungen

### Art. 11      **Aufhebung bisherigen Rechts**

*Aufhebung  
bisherigen  
Rechts*

Mit Inkraftsetzung dieses Reglementes werden sämtliche bisherigen Abfallreglemente aufgehoben.

### Art. 12      **Inkrafttreten**

*Inkrafttreten*

Das vorliegende Reglement tritt nach Beschlussfassung durch die Gemeindeversammlung und Genehmigung durch das Departement für Bau und Umwelt auf einen vom Gemeinderat zu bestimmenden Zeitpunkt in Kraft.

<sup>1)</sup> Änderung gemäss Gemeindeversammlungsbeschluss vom 11. Mai 2004

<sup>2)</sup> Änderung gemäss Gemeindeversammlungsbeschluss vom 12. Dezember 2005

<sup>3)</sup> **Änderungen gemäss Gemeindeversammlungsbeschluss vom 8. Dezember 2009 (Art. 10 Abs. 4 wird rückwirkend auf den 1. Januar 2009 eingeführt).**

Tägerwilen, 21. März 1996

### **NAMENS DES GEMEINDERATES TÄGERWILEN**

Der Gemeindeammann

Der Gemeindeschreiber

Markus Thalmann

Alessio Beneduce

Vom Departement für Bau und Umwelt des Kantons Thurgau genehmigt am: 3. Juni 1996.

Änderung <sup>1)</sup> vom Departement für Bau und Umwelt genehmigt am 16. Juli 2004

Änderung <sup>2)</sup> vom Departement für Bau und Umwelt genehmigt am 6. März 2006

**Änderungen <sup>3)</sup> vom Departement für Bau und Umwelt genehmigt am .....**

Inkraftsetzung durch den Gemeinderat Tägerwilen auf den 1. Juli 1996.

**Notizen**

**Notizen**

**Notizen**

**Umschlag Innenseite**

**PP**  
8274 Tägerwilen

# Politische Gemeinde Tägerwilen

# Stimmrechtsausweis

**Gemeindeversammlung vom 8. Dezember 2009, 20.00 Uhr,  
in der Bürgerhalle Tägerwilen**

**zum heraustrennen**

## **Grüngutabfahren 2010 in Tägerwilen**

11.01.2010 (Grüngutabfuhr inkl. Christbäume)	02.08.2010
15.02.2010 (Februartour)	09.08.2010
15.03.2010 (Beginn 2-Wochen-Turnus)	16.08.2010
29.03.2010	23.08.2010
12.04.2010	30.08.2010
26.04.2010	06.09.2010
03.05.2010 (ab Mai bis Ende Nov. wöchentlich)	13.09.2010
10.05.2010	20.09.2010
17.05.2010	27.09.2010
<del>24.05.2010</del> (Pfingstmontag entfällt)	04.10.2010
31.05.2010	11.10.2010
07.06.2010	18.10.2010
14.06.2010	25.10.2010
21.06.2010	01.11.2010
28.06.2010	08.11.2010
05.07.2010	15.11.2010
12.07.2010	22.11.2010
19.07.2010	29.11.2010 (Ende der wöchentlichen Touren)
26.07.2010	(Eine allfällige Verlängerung wird in der Täpo angekündigt)

**Änderungen werden jeweils in der Tägerwiler Post und im Internet publiziert.**